



# BRUINE KIEKENDIEF: KEIZER VAN DE KREKEN

EEN PRAKTISCHE GIDS

## COLOFON

**Verantwoordelijke uitgever**  
Regionaal Landschap Meetjesland vzw  
Marktstraat 10, 9990 Maldegem

**Wettelijk depot**  
D/2019/12.757/6

**Redactie**  
RLM vzw

**ISBN**  
eerst druk, juli 2019

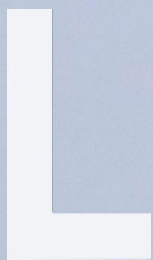
**Coverfoto**  
Ludo Goossens

**Foto's en illustraties**  
Anny Anselin, Eva Claeys, Ludo Goossens,  
Kjell Janssen

# INHOUD

5	INLEIDING
6	DE BRUINE KIEKENDIEF: EEN KENNISMAKING
8	BESCHERMING VAN DE BRUINE KIEKENDIEF
10	SAMENWERKING MET LANDBOUWERS
12	RINGEN EN KLEURMERKEN VAN JONGE KIEKENDIEVEN
14	KEN JIJ DE VRIENDEN VAN SHARIEF DE BRUINE KIEKENDIEF?
17	REFERENTIES, NUTTIGE LINKS & INTERESSANTE LECTUUR
18	REGIONALE LANDSCHAPPEN IN OOST-VLAANDEREN





# BRUINE KIEKENDIEF

*maart kan geen welkom heten  
met kievitseï dat kou beaamt  
krekens slaan hun spiegelbeeld  
met wolken en de winden  
het is wachten op de kiekendief*

*de hoogte baart hem plots  
verkenning volgt geruisloos  
en hij zwalkt bedronken  
thuiskomst is beneveling  
herkenning van de oude plek*

*de partner zoekt de glijvlucht  
paarspel is een tobogan  
van tollend duiken naar het  
veen en sober plat  
april zal eileg staven*

*de bruine vrijt en schroeft  
de wijde kringen van de jacht  
zo stil is mei en broeden  
het wijffe vangt de prooien  
ruggelings in moederklauw*

*juni gaat en juli komt  
met het rillen van de jongen  
rietland sluit zich donker  
om de nieuwe jagers  
die niet roven maar verdelen*

*we ringden honderd nesten  
in dit oude moederland  
juichten bij de bladval van de  
oude vogels en de jongvlucht  
schoonheid draagt soms veren*

*robert de lust*

# DE BRUINE KIEKENDIEF: EEN KENNISMAKING

*Mannetjes en vrouwtjes hebben een verschillend verenkleed. De bovenzvleugel van het mannetje is bruin en grijs met zwarte vleugeltoppen. Het vrouwtje is vrijwel egaal donkerbruin met een bleekgele kop en gele rugvlekken.*



**MANNETJE**



**VROUWTJE**

## WETENSCHAPPELIJKE NAAM

*Circus aeruginosus*

## ALGEMEEN BEELD

De vogel is 48 tot 56 centimeter lang, de mannetjes zijn kleiner dan de vrouwtjes. De spanwijdte varieert van 120 tot 130 cm. Volwassen dieren wegen tussen 500 en 900 gram. Het Europese leeftijdsrecord staat op 17 jaar. De meeste bruine kiekendieven worden veel minder oud. Het eerste levensjaar komt zowat de helft om. Zij die overleven, hebben een gemiddelde levensverwachting van 5 jaar. De typische V-vorm in zweefvlucht is een algemeen kenmerk van de kiekendieven.

## VERSPREIDING

De bruine kiekendief is een soort die houdt van open landschappen. Het broedgebied omvat heel Europa, behalve IJsland en noordelijke delen van Scandinavië en het Verenigd Koninkrijk. In de nazomer trekt een groot aantal naar Afrika om daar te overwinteren: vooral ten zuiden van de Sahara, meer dan 5000 km ver! Maar soms blijven er wel een aantal in onze contreien of in Zuid-Europa. Rond eind maart komen ze terug om te broeden.

## BROEDGEDRAG

Ze maken een nest van plantenmateriaal op de grond. Dat doen ze in rietvelden en ook wel in cultuurgewassen. Het wijfje legt 5 à 6 eieren en broedt gedurende een maand. Tijdens die periode jaagt het mannetje alleen en brengt voedsel naar het wijfje. Als de jongen wat groter zijn, jagen ze beiden. De jongen vliegen pas na een 40-tal dagen. Ze worden nog wat gevoed door de ouders, maar dan gaat elk zijn weg naar de overwinteringsgebieden.

## VOEDSEL

Op het menu staan vooral ratten, veldmuizen, jonge vogeltjes, konijntjes en zelfs aas. Het is zeker een nuttige roofvogel. Wat de naam ook suggereert, de bruine kiekendief eet geen “kiekens”.

## LEEFGEBIED IN HET MEETJESLAND

In het Meetjesland komt de bruine kiekendief vooral voor in het Meetjeslandse Krekengebied. Dit is een streek in het uiterste noorden van de provincie Oost-Vlaanderen, dicht tegen de Nederlandse grens. Het gebied ligt verspreid over de gemeenten Assenede en Sint-Laureins. De unieke vegetatie zorgt voor een ideaal broed- en overwinteringsgebied voor talrijke vogelsoorten, waaronder de bruine kiekendief.

Ze hebben een voorkeur voor polder-riet-moeraslandschap, afgewisseld met velden. Bossen mijden ze. De slaap- en broedplaats is een plekje in het riet.



*Sharief de bruine kiekendief zegt:*

“Het Meetjeslandse Krekengebied is een Natura 2000-gebied. Dat wil zeggen dat het gebied Europese bescherming geniet. Natura 2000 heeft als doel de achteruitgang van de Europese natuur een halt toe te roepen. Gebieden werden afgebakend en uitgeroepen tot beschermd gebied, zodat de verschillende planten en dieren voldoende ruimte krijgen om te overleven. Het Meetjesland heeft met het gebied Zandig Vlaanderen-Oost trouwens nog een Natura 2000-gebied.”



# BESCHERMING VAN DE BRUINE KIEKENDIEF

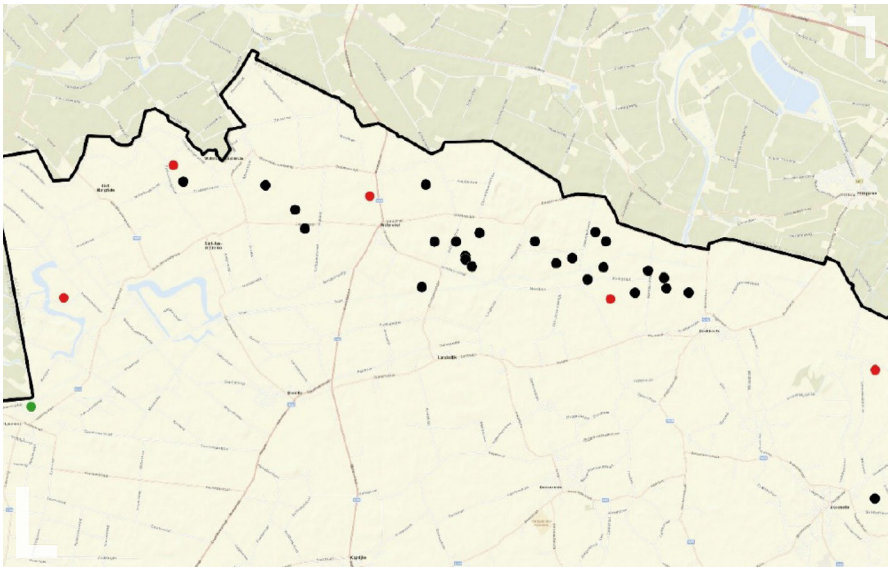
## AANTAL

Vroeger was de soort bij ons aanwezig maar vrij zeldzaam. De jaren '70 van vorige eeuw betekenden een kentering door de roofvogelbescherming, het verminderd pesticidegebruik en de lagere jachtdruk. Mede oorzaak van de toename was de inpoldering van het IJsselmeer in Nederland, waar massaal riet werd ingezaaid waardoor ze zich maximaal konden voortplanten. Van daaruit zijn de bruine kiekendieven tot in Vlaanderen uitgezwermd. Ruim 90% van de populatie broedt in de polderregio's.

## MEETJESLAND

De eerste broedparen in de streek werden gesignaleerd in 1972 in Assenede en Sint-Jan-in-Eremo. Vanaf dan werden elk jaar meer broedgevallen vastgesteld, maar helaas ook met mislukte nesten. Sinds 2011 wordt de populatie in detail opgevolgd. De mislukte nesten zijn deels te verklaren doordat in het vroege voorjaar na een warme winter het maaigras al hoog staat en nogal wat vogels daar beginnen broeden, maar waar de nesten weinig kans hebben tot slagen.

Toch konden sinds 2011 28 landbouwers samen 77 kiekendieven redden in 31 beschermde en geslaagde nesten. Daarvan lagen er 25 in tarwe, 5 in gerst en 1 in maaigras.



31 nesten die sinds 2011 in samenwerking met landbouwers werden beschermd.  
Zwarte bol = nest in tarwe, rode bol = nest in gerst, groene bol = nest in maaigras



## VLAANDEREN

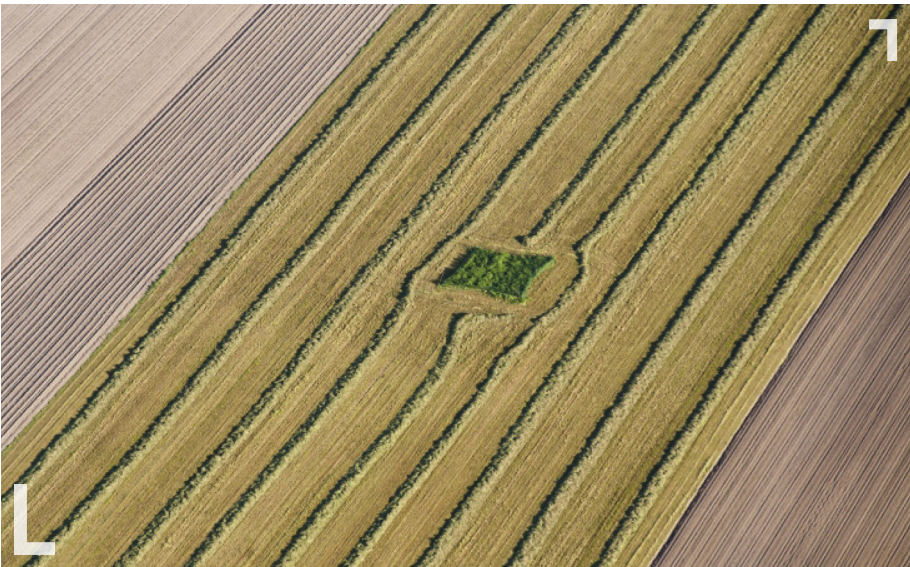
Nestbescherming van bruine kiekendieven is dus niet nieuw in Vlaanderen. Het begon al in 1999 in de graanrijke Westkustpolders. In het Oost-Vlaamse Krekengebied startten we in 2011. Ook in de Oostkustpolders en het Waasland nam men initiatieven. Ondertussen zijn er in totaal niet minder dan 75 nesten met succes beschermd. Hierbij werden 245 jongen gered. Een mooie bijdrage tot het behoud van de soort.

## BROEDPLAATSEN

De bruine kiekendief broedt traditioneel in rietvelden. De laatste jaren bouwen ze echter ook nesten in graan. Dit gebeurt meestal na mislukken van een eerste broedsel in riet of maaigras. Die graannesten kunnen in gevaar komen bij het oogsten, want de jongen zijn op dat moment nog niet uitgevlogen. Het nest bestaat uit een grote hoop plantenmateriaal, dat soms enkele honderden meters ver wordt gehaald, meestal door het mannetje.

## NESTBESCHERMING

De bruine kiekendief is een Europees beschermde soort. Elke Europese lidstaat moet inspanningen leveren om de populaties in stand te houden. Het Meetjeslandse Krekengebied is binnen de Vlaamse Polders een belangrijk gebied voor deze zeldzame soort. In 2011 startte het Regionaal Landschap Meetjesland vzw een speciaal beschermingsproject met verschillende partners. Voor elk beschermd nest krijgt de landbouwer een vergoeding van 50 euro. Al meer dan 30 landbouwers werkten mee aan dit project.



Nestbescherming in een graanveld. (foto: Ludo Goossens)

# SAMENWERKING MET LANDBOUWERS

*Omdat de jonge kiekendieffes dikwijls nog niet volgroeid zijn en nog niet kunnen vliegen wanneer het graan wordt geoogst, gebeuren er helaas wel eens ongelukken bij het oogsten. Daarom is het van belang op tijd nesten op te sporen en beschermende maatregelen toe te passen wanneer nodig. Landbouwers die een nest ontdekken op hun perceel kunnen een subsidie ontvangen om dit nest te beschermen. Zo hielpen in 2018 alleen al 8 Meetjeslandse landbouwers met het beschermen van een nest op hun perceel waardoor in totaal 18 nieuwe bruine kiekendieven door het luchtruim scheren.*

## GOEDE AFSPRAKEN MAKEN GOEDE VRIENDEN

Om alles vlot te laten verlopen zijn goede afspraken met de landbouwer zeer belangrijk. Hoe gaan we te werk?

1. Vanaf het voorjaar gaan plaatselijke vogelwaarnemers die aan het project meewerken regelmatig bij graanvelden observeren. Ze kijken of er broedverdacht gedrag is bij een aanwezig bruine kiekendiefpaar.
2. Als dit is vastgesteld, wordt de landbouwer van het betreffende perceel gecontacteerd door een medewerker die:
  - meldt dat er mogelijks een broedpaar aanwezig is in het graanperceel
  - een korte uitleg geeft over het doel van het project
  - vraagt of de landbouwer bereid is mee te werken aan de nestbescherming.
3. Soms wordt wel een nest gebouwd maar niet gebroed. We moeten dus eerst zeker zijn of het nest wel degelijk bezet is. Daarom vragen we of we het nest mogen bezoeken zodat we kunnen zien of er wel degelijk eieren of jongen zijn.



### *Sharief de bruine kiekendief zegt:*

"Zie jij tijdens de lente of zomer een koppeltje bruine kiekendieven herhaaldelijk een akker of rietkraag induiken? Dan mag je die locatie zeker doorgeven via [info@RLM.be](mailto:info@RLM.be). Hou jij mee een oogje in het zeil?"



Plaatsen van afrastering voor het oogsten.

Voor de nestbescherming kan in de eerste plaats afgesproken worden dat we een vierkant rond het nest (10x10m) duidelijk met bamboestokken markeren. Binnen dit vierkant blijft de teelt staan en door de afbakening kan de landbouwer tijdens het oogsten dit vierkant vlak duidelijk zien.

Er kan ook afgesproken worden om tijdens het plaatsen van bamboestokken ook een afrastering van stevig kippengaas te plaatsen. Dan zijn de jongen zeker veilig en is de kans op slagen van het nest hoger. Op het moment van het oogsten wordt opnieuw contact gelegd met de landbouwer.



Vierkant met nest.

# RINGEN EN KLEURMERKEN VAN JONGE KIEKENDIEVEN

*Bij de nestbescherming werkt het Regionaal Landschap Meetjesland al vele jaren samen met vrijwilligers van de plaatselijke Vogelwerkgroep Noord-Oost-Vlaanderen en medewerkers van het Instituut voor Natuur- en Bosonderzoek (INBO).*

## STALKEN VOOR HET GOEDE DOEL

Om het gedrag van de bruine kiekendieven beter te leren kennen wordt er onderzoek gedaan naar hun verplaatsingen, zowel in Vlaanderen als in Zeeland en Noord-Frankrijk. Komen jongen om te broeden als volwassen vogel terug naar hun geboorteplaats of gaan ze naar elders, misschien ver weg? En blijven ze daarna in datzelfde gebied broeden?

Dat komen we enkel te weten als we ze individueel kunnen herkennen. Daarom ringen we de jongen op het nest samen met een lokale gediplomeerde ringer. We voorzien ze ook van een kleurmerk op de vleugels, met een unieke code. Hierdoor kunnen we ze later herkennen.

Verschillende bruine kiekendieven uit het Meetjesland doken als volwassen vogel al op in hun geboortestreek, maar ook in Nederland, Noord-Frankrijk en in de Vlaamse Noordzeepolders.



Ringen en taggen binnen afrastering.



Gekleurmerkt jong in tarweveld.

## WINGTAGGEN

Sinds 2011 werden er in het Meetjeslandse Krengebied al heel wat jongen geringd en gekleurmerkt, zowel in graan als in riet. Ondertussen zijn er al interessante terugmeldingen, zowel in het buitenland, tijdens de trek, als in Vlaanderen, wanneer ze als volwassen vogel terugkeren. Zo werden twee jongen uit hetzelfde nest tijdens de winter in Senegal gezien! Om een goed beeld te krijgen van de verspreiding blijven we in de toekomst de jongen kleurmerken.



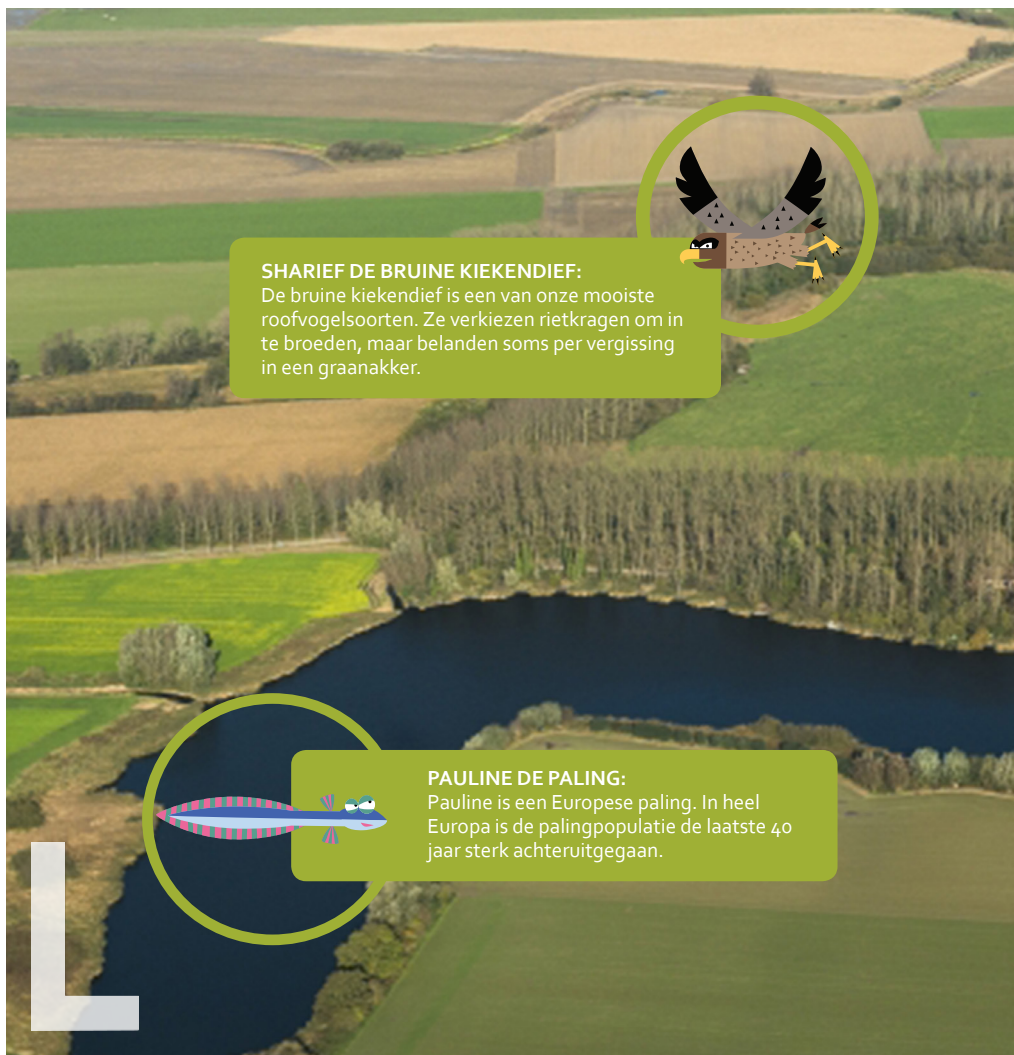
Een jong boerenkoppel werkte graag mee!



(foto: Kjell Janssen)

# KEN JIJ DE VRIENDEN VAN SHARIEF DE BRUINE KIEKENDIEF?

Sharief is een figuurtje uit ons LIFE ANIMATED-project, dat startte in 2018. Met LIFE ANIMATED wil Regionaal Landschap Meetjesland het brede publiek laten kennis maken met de typische natuur en diersoorten van de Natura 2000-gebieden in het Meetjesland: het Meetjeslandse Krekengebied en Zandig Vlaanderen-Oost.



## SHARIEF DE BRUINE KIEKENDIEF:

De bruine kiekendief is een van onze mooiste roofvogelsoorten. Ze verkiezen rietkragen om in te broeden, maar belanden soms per vergissing in een graanakker.

## PAULINE DE PALING:

Pauline is een Europese paling. In heel Europa is de palingpopulatie de laatste 40 jaar sterk achteruitgegaan.

De bruine kiekendief is een focussoort in het Meetjeslandse Kreekengebied. De bruine kiekendief is niet de enige soort waar we op focussen. Ook de zeggekorfslak (Zaza), de paling (Pauline) en de vleermuis (Vlera) komen aan bod.

### NATUURBEHEERPLANNEN

Eigenaars van een stuk grond in Natura 2000-gebieden kunnen hun steentje bijdragen aan de bescherming van de natuur en het leefgebied van de soorten die er voorkomen door een natuurbeheerplan te laten opmaken. Voor de beschermings- en beheersmaatregelen zijn dan ook subsidies beschikbaar.



#### VLERA DE VLEERMUIS:

Omdat vleermuissoorten zowel in het Meetjeslandse Kreekengebied als in het gebied Zandig Vlaanderen-Oost tot de aandachtsoorten behoren, is de vleermuis in LIFE ANIMATED een van de hoofdpersonages.



#### ZAZA DE ZEGGEKORFSLAK:

Zaza de zeggekorfslak woont aan de rand van de kreek. De zeggekorfslak is een zeldzame verschijning. Bovendien is een zeggekorfslak moeilijk te vinden, want ze is maar 3 tot 4 mm groot.







# REFERENTIES, NUTTIGE LINKS & INTERESSANTE LECTUUR

## REFERENTIES

1. Spanooghe G., Decler K., Anselin A., 2003. Instandhoudingsdoelstellingen voor de Europese Vogelrichtlijngebieden (SBZ-V) "2.1 Westkust", "3.2 Poldercomplex" en "3.3 Het Zwin" en de kandidaat-Europese Habitatgebieden (SBZ-H).

## NUTTIGE LINKS

1. [www.natuurpunt.be/afdelingen/vogelwerkgroep-noord-oost-vlaanderen](http://www.natuurpunt.be/afdelingen/vogelwerkgroep-noord-oost-vlaanderen)
2. [www.natuurpunt.be](http://www.natuurpunt.be)
3. [www.INBO.be](http://www.INBO.be)
4. [www.natura2000.vlaanderen.be/soort/bruine-kiekendief](http://www.natura2000.vlaanderen.be/soort/bruine-kiekendief)
5. [www.vogelbescherming.nl](http://www.vogelbescherming.nl)
6. [www.ecopedia.be](http://www.ecopedia.be)  
kennisdelenplatform over natuur
7. [www.natuurenbos.be/sbpbruinekiekendief](http://www.natuurenbos.be/sbpbruinekiekendief)
8. [www.natuurenbos.be](http://www.natuurenbos.be)  
vergunningen en wetgeving
9. [waarnemingen.be/species/81/](http://waarnemingen.be/species/81/)
10. [www.naturetoday.com](http://www.naturetoday.com)

## MET DANK AAN:

ANNY ANSELIN (COÖRDINATIE NESTBESCHERMING)  
VOGELWERKGROEP NOORD-OOST-VLAANDEREN



## CONTACT:

HELENE QUIDE (REGIONAAL LANDSCHAP MEETJESLAND VZW)  
INFO@RLM.BE - WWW.RLM.BE

# REGIONALE LANDSCHAPPEN IN OOST-VLAANDEREN



Regionaal Landschap  
Meetjesland vzw  
Marktstraat 10  
9990 Maldegem  
tel. 050 70 00 42  
info@RLM.be | www.RLM.be

Aangesloten steden en  
gemeenten: Aalter, Assenede,  
Deinze, Eeklo, Kaprijke, Lievegem,  
Maldegem, Sint-Laureins



Regionaal Landschap Schelde-  
Durme vzw  
Markt 1  
9230 Wetteren  
tel. 052 33 89 12  
info@RLSD.be | www.RLSD.be

Aalst, Berlare, Bornem, Buggen-  
hout, Dendermonde, Destelber-  
gen, Hamme, Kruibeke, Laarne,  
Lebbeke, Lede, Melle, Puurs-Sint-  
Amands, Sint-Niklaas, Temse,  
Waasmunster, Wetteren, Wichelen,  
Zele en Zwijndrecht





Regionaal Landschap

Vlaamse Ardennen

Veemarkt 27

9600 Ronse

tel. 055 20 72 65

info@RLVA.be | www.RLVA.be



regionaallandschap.vlaamseardennen

Brakel, Erpe-Mere, Gavere, Ger-  
aardsbergen, Herzele, Horebeke,  
Kluisbergen, Kruisem, Lierde,  
Maarkedal, Oudenaarde, Ronse,  
Sint-Lievens-Houtem, Wortegem-  
Petegem, Zottegem en Zwalm



www.oost-vlaanderen.be



Europees Landbouwfonds  
voor Plattelandsontwikkeling  
Europa investeert  
in zijn platteland



Vlaamse  
overheid



Vlaanderen  
is natuur

AGENTSCHAP  
NATUUR & BOS

Agentschap  
Onroerend  
Erfgoed



Vlaanderen  
is omgeving



TOERISME  
VLAANDEREN

VLAAMSE  
LAND  
MAATSCHAPPIJ



provincie  
Oost-Vlaanderen



REGIONALE  
LANDSCHAPPEN



REGIONALE  
LANDSCHAPPEN



[www.regionalelandschappen.be](http://www.regionalelandschappen.be)